



Laboratorium Badań Środowiskowych
ul. Józefa Piusa Dziekońskiego 3
00-728 Warszawa
e-mail: Laboratorium@networks.pl



AB 419

S P R A W O Z D A N I E 9263/2022/OS
Z POMIARÓW PÓL ELEKTROMAGNETYCZNYCH
WYKONANYCH DLA POTRZEB OCHRONY ŚRODOWISKA

Badany obiekt: Instalacja radiokomunikacyjna T-Mobile Polska S.A.
Numer i nazwa: 58347 (20347N!) KRZ_RZESZOW_SIEMIENSKIEGO
Adres: RZESZÓW, LUCJANA SIEMIENSKIEGO 14, Powiat m. Rzeszów, WOJ. PODKARPACKIE

Data wykonania pomiarów: 2023-01-17

Sprawozdanie z badań bez pisemnej zgody laboratorium nie może być powielane inaczej niż w całości.
Wynik przedstawione w niniejszym sprawozdaniu odnoszą się wyłącznie do badanego obiektu i do warunków i konfiguracji urządzeń w dniu wykonywania pomiarów.

1. Właściciel badanego obiektu:

T-Mobile Polska S.A., ul. Marynarska 12, 02-674 Warszawa

2. Zleceniodawca:

T-Mobile Polska S.A., ul. Marynarska 12, 02-674 Warszawa

3. Przedstawiciel zleceniodawcy:

NetWorkS! Sp.z o.o.

4. Zakres zlecenia:

Wykonanie badania i opracowanie sprawozdania z pomiarów natężenia pola elektrycznego i pola magnetycznego dla instalacji radiokomunikacyjnej T-Mobile Polska S.A. zlokalizowanej w miejscowości RZESZÓW, LUCJANA SIEMIŃSKIEGO 14.

5. Cel zlecenia:

Wykonanie pomiarów pól elektromagnetycznych w otoczeniu instalacji radiokomunikacyjnej 58347 (20347N!) KRZ_RZESZOW_SIEMIENSKIEGO w odniesieniu do wymagań określonych w *Rozporządzeniu Ministra Klimatu z dnia 17 lutego 2020 r. w sprawie sposobów sprawdzania dotrzymania dopuszczalnych poziomów pól elektromagnetycznych w środowisku (Dz. U. 2020, poz. 258 z późn. zm. w Dz.U. 2022 poz. 1121)*.

6. Pomiary zostały wykonane przez:

Papka Paweł
Supernak Jacek

7. Informacje o źródłach pól elektromagnetycznych

7.1. Sposób identyfikacji badanych źródeł pól elektromagnetycznych

Identyfikacji źródeł i parametrów technicznych dokonano na podstawie analizy dokumentacji dotyczącej zlecenia oraz obserwacji miejsca wykonywania badań.

7.2. Opis miejsca zainstalowania anten i urządzeń technicznych. Opis obiektu badań i jego otoczenia

Instalacja radiokomunikacyjna zlokalizowana jest na terenie ogrodzonym. Anteny zawieszono na wieży kratowej. Urządzenia sterujące oraz zasilające zainstalowano w kontenerze u podstawy wieży. Wokół instalacji miasto, tereny przemysłowe, zakłady usługowe. Instalacja radiokomunikacyjna jest obiektem bezobsługowym. Okresowe stanowiska pracy związane są z prowadzonymi w zależności od potrzeb konserwacjami, przeglądami, strojeniem i naprawami.

Sprawozdanie z badań bez pisemnej zgody laboratorium nie może być powielane inaczej niż w całości.
Wynik przedstawione w niniejszym sprawozdaniu odnoszą się wyłącznie do badanego obiektu i do warunków i konfiguracji urządzeń w dniu wykonywania pomiarów.

7.3. Parametry techniczne źródła pola elektromagnetycznego

Dane przedstawiające maksymalne parametry pracy instalacji przekazane przez zleceniodawcę:

Parametry systemu nadawczo-odbiorczego:

Charakterystyka promieniowania		kierunkowa					
Rzeczywisty czas pracy [h/dobę]		24					
Warunki pracy		znamionowe					
Rodzaj wytwarzanego pola		stacjonarne					
Lp.	Częstotliwość lub zakresy częstotliwości pracy [MHz]	Typ/producent anteny	liczba anten	Azymut [°]	kąt pochylenia* [°]	Wysokość środka elektrycznego anteny [m n.p.t.]	Równoważna moc promieniowana izotropowo (EIRP) [W]
1	800/900/1800/2100	80010291v02 Kathrein	1	45	6/6/3/3	24.2	9919
2	800/900/1800/2100	80010291v02 Kathrein	1	144	6/6/6/6	24.2	9919
3	800	ATR4518R13v06 Huawei	1	303	6	24.2	1588
4	900/1800/2100	ATR4518R6v06 Huawei	1	303	6/6/6	24.2	9949

* wskazane wartości kąta pochylenia anten, zgodnie z informacją uzyskaną od zleceniodawcy, są wartościami stałymi

Parametry radiolinii:

Charakterystyka promieniowania		kierunkowa					
Rzeczywisty czas pracy [h/dobę]		24					
Warunki pracy		znamionowe					
Rodzaj wytwarzanego pola		stacjonarne					
Lp.	Linia radiowa			Antena			
	Typ/ Producent	Częstotliwość pracy [GHz]	Równoważna moc promieniowana izotropowo (EIRP) [W]	Typ/ producent	Średnica anteny [m]	Azymut [°]	Wysokość zainstalowania n.p.t [m]
1.	RTN 380AX 70/80GHz 250MHz Huawei	80	2512	A80S03H Huawei	0.3	171	31.6
2.	NEC iPasolink 200 Harris Stratex	38	15	VHLP1-38 Andrew	0.3	287	32

7.4 Inne źródła pól elektromagnetycznych

Na podstawie informacji otrzymanych od użytkownika oraz obserwacji otoczenia miejsca wykonywania pomiarów stwierdzono występowanie innych źródeł pola-EM, pracujących w systemie: telefonii komórkowej (800MHz-2600MHz), linii radiowych (5GHz - 90GHz), które istotnie wpływają na wyniki pomiarów.

8. Opis pomiarów

8.1. Metoda badań

Zgodna z rozporządzeniem Ministra Klimatu z dnia 17 lutego 2020 r. w sprawie sposobów sprawdzania dotrzymania dopuszczalnych poziomów pól elektromagnetycznych w środowisku (Dz. U. 2020, poz. 258 z późn. zm. w Dz.U. 2022 poz. 1121), określona w pkt 25 ppkt 1 załącznika do niniejszego rozporządzenia.

Zgodnie z art. 122a ust. 1b ustawy Prawo Ochrony Środowiska, w przypadku wprowadzenia na część albo całym terytorium Rzeczypospolitej Polskiej stanu nadzwyczajnego, o którym mowa

Sprawozdanie z badań bez pisemnej zgody laboratorium nie może być powielane inaczej niż w całości.
Wynik przedstawione w niniejszym sprawozdaniu odnoszą się wyłącznie do badanego obiektu i do warunków i konfiguracji urządzeń w dniu wykonywania pomiarów.

w art. 228 ust. 1 Konstytucji Rzeczypospolitej Polskiej z dnia 2 kwietnia 1997 r. (Dz. U. poz. 483, z 2001 r. poz. 319, z 2006 r. poz. 1471 oraz z 2009 r. poz. 946), lub stanu zagrożenia epidemicznego lub stanu epidemii, o których mowa w art. 46 ustawy z dnia 5 grudnia 2008 r. o zapobieganiu oraz zwalczaniu zakażeń i chorób zakaźnych u ludzi (Dz. U. z 2019 r. poz. 1239, z późn. zm.8)), pomiarów , nie przeprowadza się w lokalach mieszkalnych oraz w lokalach użytkowych zlokalizowanych na terytorium objętym stanem nadzwyczajnym, stanem zagrożenia epidemicznego lub stanem epidemii.

W związku z obecnie obowiązującym stanem zagrożenia epidemicznego, pomiarów nie wykonano w lokalach mieszkalnych oraz w lokalach użytkowych zlokalizowanych w obszarze pomiarowym przedmiotowej instalacji radiokomunikacyjnej.

8.2. Termin pomiarów i warunki środowiskowe

Podczas wykonywania pomiarów pól elektromagnetycznych nie występowały opady atmosferyczne. Wyniki pomiaru parametrów pogodowych przedstawia poniższa tabela:

Data [rrrr-mm-dd]	Godzina [hh:mm-hh:mm]	Warunki środowiskowe			
		Temperatura [°C]		Wilgotność względna [%]	
2023-01-17	15:30-16:40	Przed pomiarem	Po pomiarach	Przed pomiarem	Po pomiarach
		4.9	4.1	71.4	71.9

Przedstawione wyżej warunki środowiskowe, występujące podczas wykonywania pomiarów pól elektromagnetycznych, są zgodne ze specyfikacją techniczną użytego zestawu pomiarowego.

8.3. Warunki pracy urządzeń nadawczych

Podczas pomiarów w przypadku uzyskania wyniku pomiaru szerokopasmowego wykonanego zastosowaną metodą, dla zakresów częstotliwości od 10 MHz do 300 GHz, powiększonego o rozszerzoną niepewność pomiaru U dla współczynnika rozszerzenia $k = 2$ przekraczającego 70% najniższej dopuszczalnej wartości składowej elektrycznej lub magnetycznej pola dla objętych pomiarami zakresów częstotliwości, uwzględnia się poprawki pomiarowe przekazane przez zleceniodawcę, umożliwiające uwzględnienie maksymalnych parametrów pracy instalacji zgodnie z pkt 7 załącznika do Rozporządzeniem Ministra Klimatu z dnia 17 lutego 2020 r. w sprawie sposobów sprawdzania dotrzymania dopuszczalnych poziomów pól elektromagnetycznych w środowisku (Dz. U. 2020, poz. 258 z późn. zm. w Dz.U. 2022 poz. 1121) zaznaczając, że wymagane jest wykonanie pomiaru z wykorzystaniem miernika selektywnego. W przypadku uzyskania wyniku pomiaru szerokopasmowego wykonanego zastosowaną metodą, dla zakresów częstotliwości od 10 MHz do 300 GHz, powiększonego o rozszerzoną niepewność pomiaru U dla współczynnika rozszerzenia $k = 2$ nieprzekraczającego 70% najniższej dopuszczalnej wartości składowej elektrycznej lub magnetycznej pola dla objętych pomiarami zakresów częstotliwości, nie uwzględnia się poprawek pomiarowych.

8.4. Wyposażenie pomiarowe

Zestaw pomiarowy służący do pomiaru natężenia składowej elektrycznej pola elektromagnetycznego złożony z szerokopasmowego miernika i sondy pomiarowej:

Oznaczenie miernika	Producent	Model	Numer fabryczny	Oznaczenie sondy	Producent	Model	Numer fabryczny
MW-03	Wavecontrol	Miernik pól elektromagnetycznych SMP2	22SN1954	SW-06	Wavecontrol	Sonda WPF3-HP	22WP030431

Mierniki natężenia pola elektromagnetycznego podlegają okresowemu sprawdzeniu zgodnie z procedurą wewnętrzną P-03 i PB-01. Świadectwo wzorcowania zestawu pomiarowego z dnia 10 czerwca 2022 o numerze LWiMP/W/156/22 wydane przez Politechnika Wrocławską.
Data ważności świadectwa wzorcowania: 10 czerwca 2024 (zgodnie z procedurą wewnętrzną P-03).

Oznaczenie miernika	Producent	Model	Numer fabryczny	Oznaczenie sondy	Producent	Model	Numer fabryczny
MW-03	Wavecontrol	Miernik pól elektromagnetycznych SMP2	22SN1954	SW-05	Wavecontrol	Sonda WPF60	22WP230194

Mierniki natężenia pola elektromagnetycznego podlegają okresowemu sprawdzeniu zgodnie z procedurą wewnętrzną P-03 i PB-01. Świadectwo wzorcowania zestawu pomiarowego z dnia 10 czerwca 2022 o numerze LWiMP/W/156/22 wydane przez Politechnika Wrocławską.

Sprawozdanie z badań bez pisemnej zgody laboratorium nie może być powielane inaczej niż w całości.
Wynik przedstawione w niniejszym sprawozdaniu odnoszą się wyłącznie do badanego obiektu i do warunków i konfiguracji urządzeń w dniu wykonywania pomiarów.

Data ważności świadectwa wzorcowania: 10 czerwca 2024 (zgodnie z procedurą wewnętrzną P-03).

Termohigrometr:

Oznaczenie:	TH-16	Producent:	AZ INSTRUMENT CORP	Model:	Termohigrometr AZ8706
-------------	-------	------------	--------------------	--------	-----------------------

Data ważności świadectwa wzorcowania: 19 maja 2024 (zgodnie z procedurą wewnętrzną P-03).

Dalmierz:

Oznaczenie	Producent	Typ	Numer seryjny	Nr świadectwa wzorcowania	Data świadectwa wzorcowania
D-18	Leica	Dalmierz Leica Disto D510	1096585932	L4- L41.4180.205.2021.4102.2	16 grudnia 2021

Data ważności świadectwa wzorcowania: 16 grudnia 2031 (zgodnie z procedurą wewnętrzną P-03).

9. Wyniki pomiarów

Pole elektryczne

Nr pionu	Opis umiejscowienia pionu (punktu pomiarowego)	Wysokość pomiaru [m]	Zmierzona wartość natężenia pola elektrycznego E [V/m] ^{1,5}			Wartość natężenia pola elektrycznego powiększona o niepewność pomiaru ⁴ E [V/m]	Wskaźnikowa wartość poziomu emisji pól elektromagnetycznych WM _E ³	Współrzędne geograficzne pionu (punktu pomiarowego) ²
			Sonda SW-06	Sonda SW-05	SUMA			
1	GKP w odległości 6m od anteny sektorowej az. 45°	0.3-2.0	<1.0*	<1.0*	<1.0*	1.3	0.05	50°2'49.6" 22°0'47.2"
2	GKP w odległości 18m od anteny sektorowej az. 45°	2.0	1.3	1.3	1.3	1.7	0.06	50°2'49.6" 22°0'47.5"
3	GKP w odległości 1m od anteny sektorowej az. 144°	0.3-2.0	<1.0*	<1.0*	<1.0*	1.3	0.05	50°2'49.2" 22°0'47.2"
4	GKP w odległości 10m od anteny sektorowej az. 144°	0.3-2.0	<1.0*	<1.0*	<1.0*	1.3	0.05	50°2'48.8" 22°0'47.2"
5	GKP w odległości 10m od anteny radioliniowej az. 171°	0.3-2.0	<1.0*	<1.0*	<1.0*	1.3	0.05	50°2'48.8" 22°0'47.2"
6	GKP w odległości 2m od anteny sektorowej az. 303°	0.3-2.0	<1.0*	<1.0*	<1.0*	1.3	0.05	50°2'49.2" 22°0'46.8"
7	GKP w odległości 27m od anteny sektorowej az. 303°	2.0	1.5	1.5	1.5	1.9	0.07	50°2'49.9" 22°0'45.7"
8	GKP w odległości 46m od anteny sektorowej az. 303°	2.0	1.7	1.7	1.7	2.2	0.08	50°2'50.3" 22°0'45.0"
9	GKP w odległości 61m od anteny sektorowej az. 303°	0.3-2.0	<1.0*	<1.0*	<1.0*	1.3	0.05	50°2'50.3" 22°0'44.3"
10	PPP na az. 80° w odległości 24m od anteny sektorowej az. 45°	2.0	1.5	1.5	1.5	1.9	0.07	50°2'49.6" 22°0'48.2"
11	PPP na az. 18° w odległości 19m od anteny sektorowej az. 45°	2.0	1.6	1.6	1.6	2.1	0.07	50°2'49.9" 22°0'47.2"
12	PPP na az. 318° w odległości 52m od anteny sektorowej az. 303°	2.0	1.4	1.4	1.4	1.8	0.06	50°2'50.6" 22°0'45.0"
13	PPP na az. 285° w odległości 25m od anteny sektorowej az. 303°	0.3-2.0	<1.0*	<1.0*	<1.0*	1.3	0.05	50°2'49.6" 22°0'45.7"
14	GKP w odległości 49m od anteny	2.0	2.0	2.0	2.0	2.6	0.09	50°2'49.9" 22°0'44.6"

Sprawozdanie z badań bez pisemnej zgody laboratorium nie może być powielane inaczej niż w całości.
Wynik przedstawione w niniejszym sprawozdaniu odnoszą się wyłącznie do badanego obiektu i do warunków i konfiguracji urządzeń w dniu wykonywania pomiarów.

	radioliniowej az. 287°							
15	PPP na az. 273° w odległości 49m od anteny sektorowej az. 303°	2.0	2.3	2.3	2.3	3	0.11	50°2'49.6" 22°0'44.3"
-	GKP w odległości 177m od anteny sektorowej az. 45°	2.0	1.3	1.3	1.3	1.7	0.06	50°2'53.2" 22°0'53.3"
-	GKP w odległości 141m od anteny sektorowej az. 144°	2.0	1.5	1.5	1.5	1.9	0.07	50°2'45.6" 22°0'51.1"
-	GKP w odległości 155m od anteny sektorowej az. 303°	2.0	1.3	1.3	1.3	1.7	0.06	50°2'52.1" 22°0'40.3"

Pole magnetyczne (wyznaczone na podstawie pomiaru wartości natężenia pola elektrycznego)

Nr pionu	Opis umiejscowienia pionu (punktu) pomiarowego	Wysokość pomiaru [m]	Wartość natężenia pola magnetycznego H [A/m] ¹			Wartość natężenia pola magnetycznego powiększona o niepewność pomiaru ⁴ H [A/m]	Wskaźnikowa wartość poziomu emisji pól elektromagnetycznych WMH ³	Współrzędne geograficzne pionu (punktu) pomiarowego ²
			Sonda SW-06	Sonda SW-05	SUMA			
1	GKP w odległości 6m od anteny sektorowej az. 45°	0.3-2.0	<0.003*	<0.003*	<0.003*	0.003	0.05	50°2'49.6" 22°0'47.2"
2	GKP w odległości 18m od anteny sektorowej az. 45°	2.0	0.003	0.003	0.003	0.004	0.06	50°2'49.6" 22°0'47.5"
3	GKP w odległości 1m od anteny sektorowej az. 144°	0.3-2.0	<0.003*	<0.003*	<0.003*	0.003	0.05	50°2'49.2" 22°0'47.2"
4	GKP w odległości 10m od anteny sektorowej az. 144°	0.3-2.0	<0.003*	<0.003*	<0.003*	0.003	0.05	50°2'48.8" 22°0'47.2"
5	GKP w odległości 10m od anteny radioliniowej az. 171°	0.3-2.0	<0.003*	<0.003*	<0.003*	0.003	0.05	50°2'48.8" 22°0'47.2"
6	GKP w odległości 2m od anteny sektorowej az. 303°	0.3-2.0	<0.003*	<0.003*	<0.003*	0.003	0.05	50°2'49.2" 22°0'46.8"
7	GKP w odległości 27m od anteny sektorowej az. 303°	2.0	0.004	0.004	0.004	0.005	0.07	50°2'49.9" 22°0'45.7"
8	GKP w odległości 46m od anteny sektorowej az. 303°	2.0	0.005	0.005	0.005	0.006	0.08	50°2'50.3" 22°0'45.0"
9	GKP w odległości 61m od anteny sektorowej az. 303°	0.3-2.0	<0.003*	<0.003*	<0.003*	0.003	0.05	50°2'50.3" 22°0'44.3"
10	PPP na az. 80° w odległości 24m od anteny sektorowej az. 45°	2.0	0.004	0.004	0.004	0.005	0.07	50°2'49.6" 22°0'48.2"
11	PPP na az. 18° w odległości 19m od anteny sektorowej az. 45°	2.0	0.004	0.004	0.004	0.005	0.07	50°2'49.9" 22°0'47.2"
12	PPP na az. 318° w odległości 52m od anteny sektorowej az. 303°	2.0	0.004	0.004	0.004	0.005	0.07	50°2'50.6" 22°0'45.0"
13	PPP na az. 285° w odległości 25m od anteny sektorowej az. 303°	0.3-2.0	<0.003*	<0.003*	<0.003*	0.003	0.05	50°2'49.6" 22°0'45.7"

Sprawozdanie z badań bez pisemnej zgody laboratorium nie może być powielane inaczej niż w całości.
Wynik przedstawione w niniejszym sprawozdaniu odnoszą się wyłącznie do badanego obiektu i do warunków i konfiguracji urządzeń w dniu wykonywania pomiarów.

14	GKP w odległości 49m od anteny radioliniowej az. 287°	2.0	0.005	0.005	0.005	0.007	0.09	50°2'49.9" 22°0'44.6"
15	PPP na az. 273° w odległości 49m od anteny sektorowej az. 303°	2.0	0.006	0.006	0.006	0.008	0.11	50°2'49.6" 22°0'44.3"
-	GKP w odległości 177m od anteny sektorowej az. 45°	2.0	0.003	0.003	0.003	0.004	0.06	50°2'53.2" 22°0'53.3"
-	GKP w odległości 141m od anteny sektorowej az. 144°	2.0	0.004	0.004	0.004	0.005	0.07	50°2'45.6" 22°0'51.1"
-	GKP w odległości 155m od anteny sektorowej az. 303°	2.0	0.003	0.003	0.003	0.004	0.06	50°2'52.1" 22°0'40.3"

GKP – Główny Kierunek Pomiarowy

PPP – Pomocniczy Pion pomiarowy

¹ wyniki oznaczone * są wynikami poniżej czułości zestawu pomiarowego

² współrzędne geograficzne pozyskane metodą pomiaru bezpośredniego

³ do wyznaczenia wartości wskaźnikowej W_{ME} i W_{MH} przyjęto na podstawie uzgodnień z klientem oraz rozpoznania źródeł, jako wartości dopuszczalne pola elektrycznego i magnetycznego odpowiednio 28 V/m i 0,073 A/m.

⁴ do wyznaczenia niepewności dla wyników poniżej czułości zestawu pomiarowego, przyjęto niepewność dla minimalnej wartości z zakresu pomiarowego.

⁵ maksymalna wartość chwilowa

Niepewność oszacowano zgodnie z dokumentem P-03 „Procedura nadzoru nad wyposażeniem” w postaci niepewności rozszerzonej wynikającej z niepewności standardowej pomnożonej przez współczynnik rozszerzenia $k=2$.

Całkowita szacowana niepewność rozszerzona składowej E wynosi odpowiednio:

sonda SW-06: 28.3% dla częstotliwości do 3 GHz, sonda SW-05: 28% dla częstotliwości do 3 GHz

Umieszczenie pionów (punktów) pomiarowych przedstawiono w załączniku nr 2 do niniejszego sprawozdania.

10. Omówienie wyników pomiarów

W związku z tym, że żadna z wartości zmierzonych, udokumentowanych w tabelach w pkt. 9, uzyskanych w skutek zastosowania pomiaru szerokopasmowego, powiększonego o rozszerzoną niepewność pomiaru U dla współczynnika rozszerzenia $k = 2$ nie przekroczyła 70% najniższej dopuszczalnej wartości składowej elektrycznej lub magnetycznej pola dla objętych pomiarami zakresów częstotliwości, nie uwzględnia się poprawek pomiarowych.

W wyniku zastosowania sposobu sprawdzenia dotrzymania dopuszczalnych poziomów pól elektromagnetycznych w środowisku, zgodnie pkt 25 ppkt 1 Rozporządzenia Ministra Klimatu z dnia 17 lutego 2020 r. (Dz. U. 2020, poz. 258 z późn. zm. w Dz.U. 2022 poz. 1121), w związku z tym, że żadna z wartości wskaźnikowych, udokumentowanych w tabelach w pkt. 9 nie przekracza wartości 1, stwierdza się, że w miejscach, w których wykonano pomiary w otoczeniu instalacji radiokomunikacyjnej 58347 (20347N!) KRZ_RZESZOW_SIEMIENSKIEGO, dopuszczalne poziomy pól elektromagnetycznych w środowisku należy uznać za dotrzymane.

11. Podstawa prawna

- 1) Ustawa z dnia 27 kwietnia 2001 r. Prawo ochrony środowiska (t. j. Dz. U. z 2021 r., poz. 1973 z późn.zm.)
- 2) Rozporządzenie Ministra Zdrowia z dnia 17 grudnia 2019 r. w sprawie dopuszczalnych poziomów pól elektromagnetycznych w środowisku (Dz. U. 2019, poz. 2448)
- 3) Rozporządzenie Ministra Klimatu z dnia 17 lutego 2020 r. w sprawie sposobów sprawdzania dotrzymania dopuszczalnych poziomów pól elektromagnetycznych w środowisku (Dz. U. 2020, poz. 258 z późn. zm. w Dz.U. 2022 poz. 1121),
- 4) Akredytacja nr AB 419 wydana przez Polskie Centrum Akredytacji (wydanie 20, z dnia 10 czerwca 2022r.).

Sprawozdanie z badań bez pisemnej zgody laboratorium nie może być powielane inaczej niż w całości.

Wynik przedstawione w niniejszym sprawozdaniu odnoszą się wyłącznie do badanego obiektu i do warunków i konfiguracji urządzeń w dniu wykonywania pomiarów.

12. Spis załączników

- Załącznik 1. Lokalizacja obiektu badań
- Załącznik 2. Usytuowanie pionów (punktów) pomiarowych
- Załącznik 3. Dokumentacja fotograficzna obiektu badań

13. Data wydania i autoryzowania sprawozdania

Obliczenia i sprawozdanie wykonał :



Signed by /
Podpisano przez:

Agnieszka
Harbacewicz

Date / Data: 2023-
01-24 15:23

Koniec sprawozdania

Sprawozdanie autoryzował:

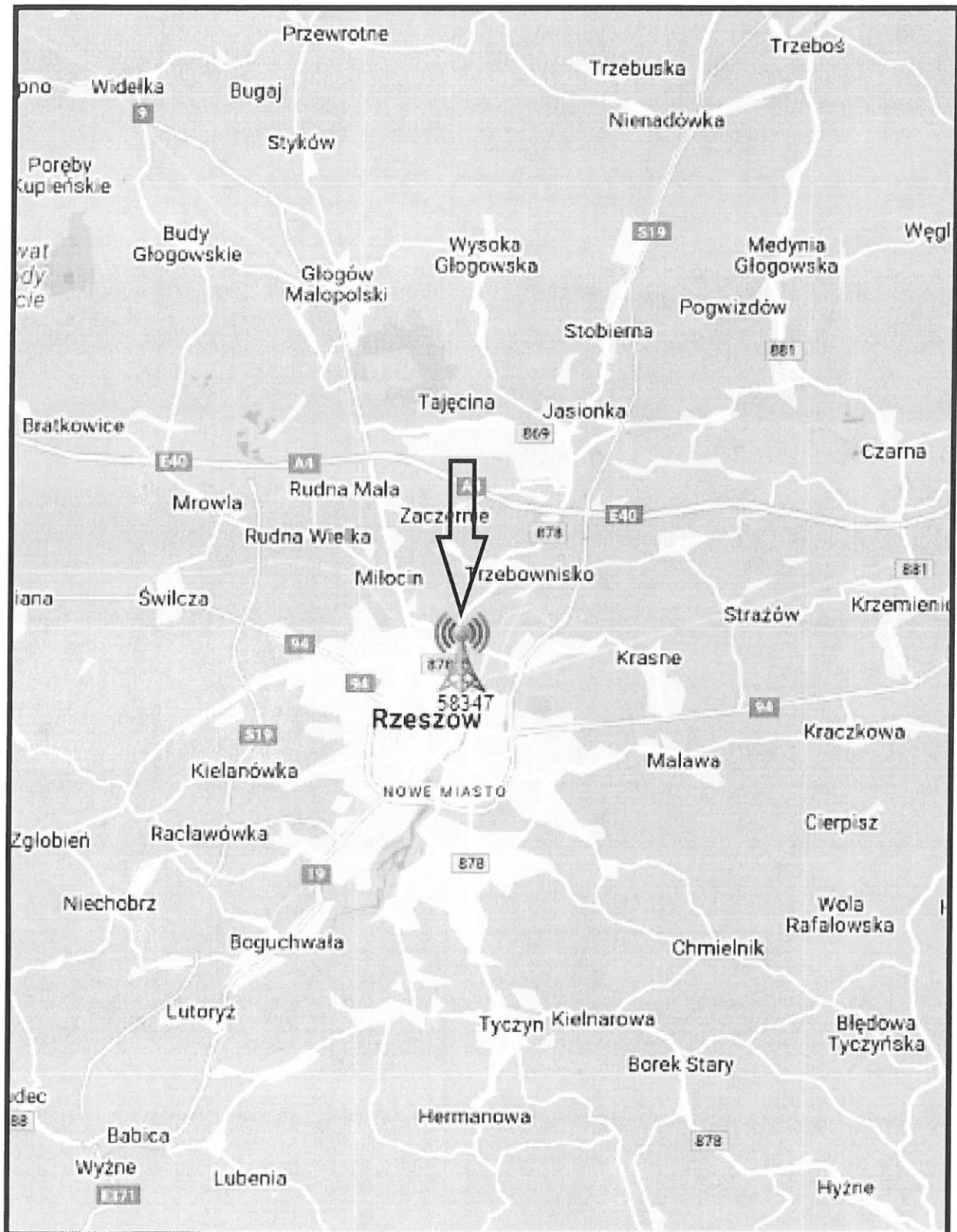


Signed by /
Podpisano przez:

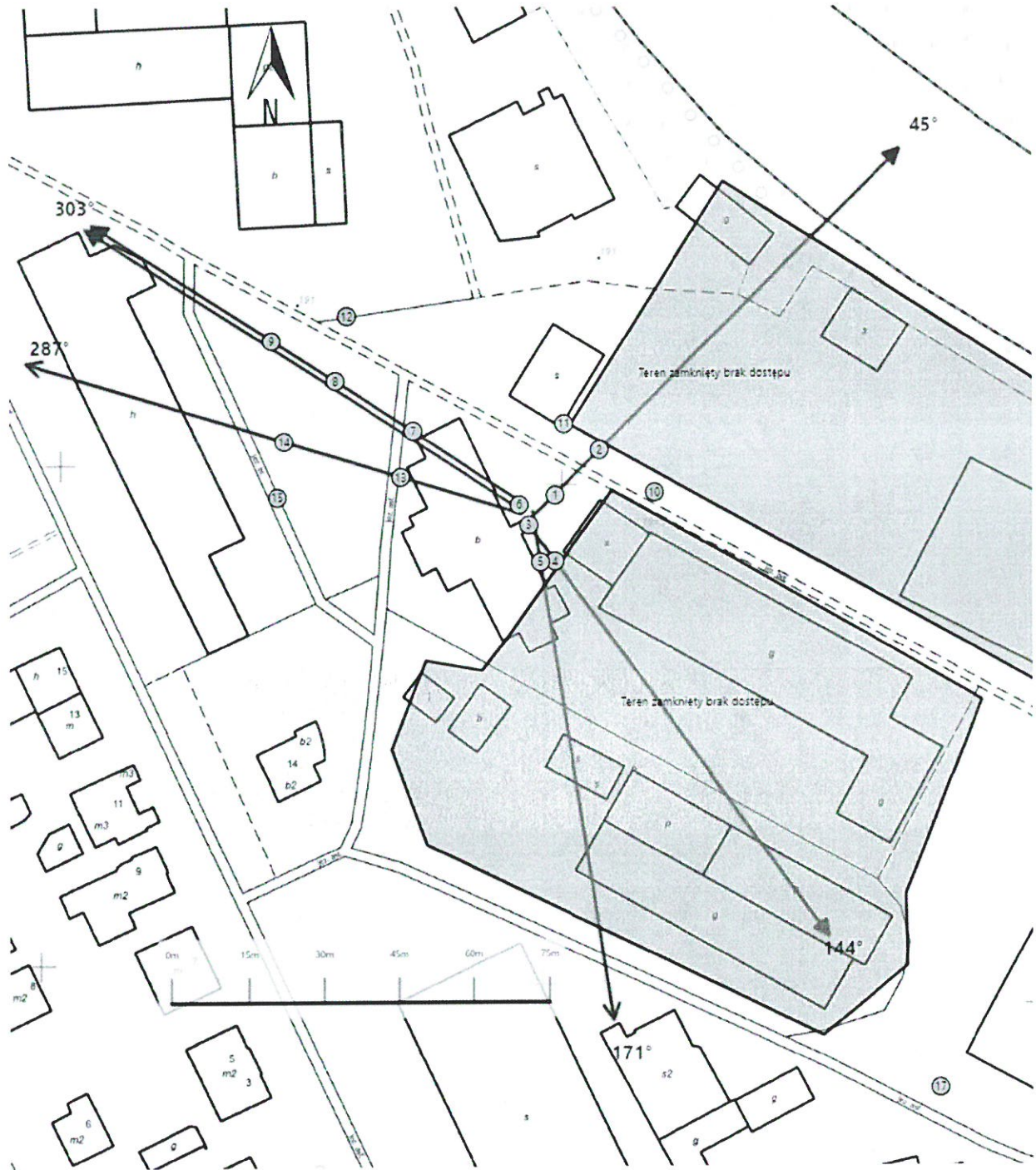
Agnieszka
Wachowicz




Date / Data: 2023-
01-29 20:09

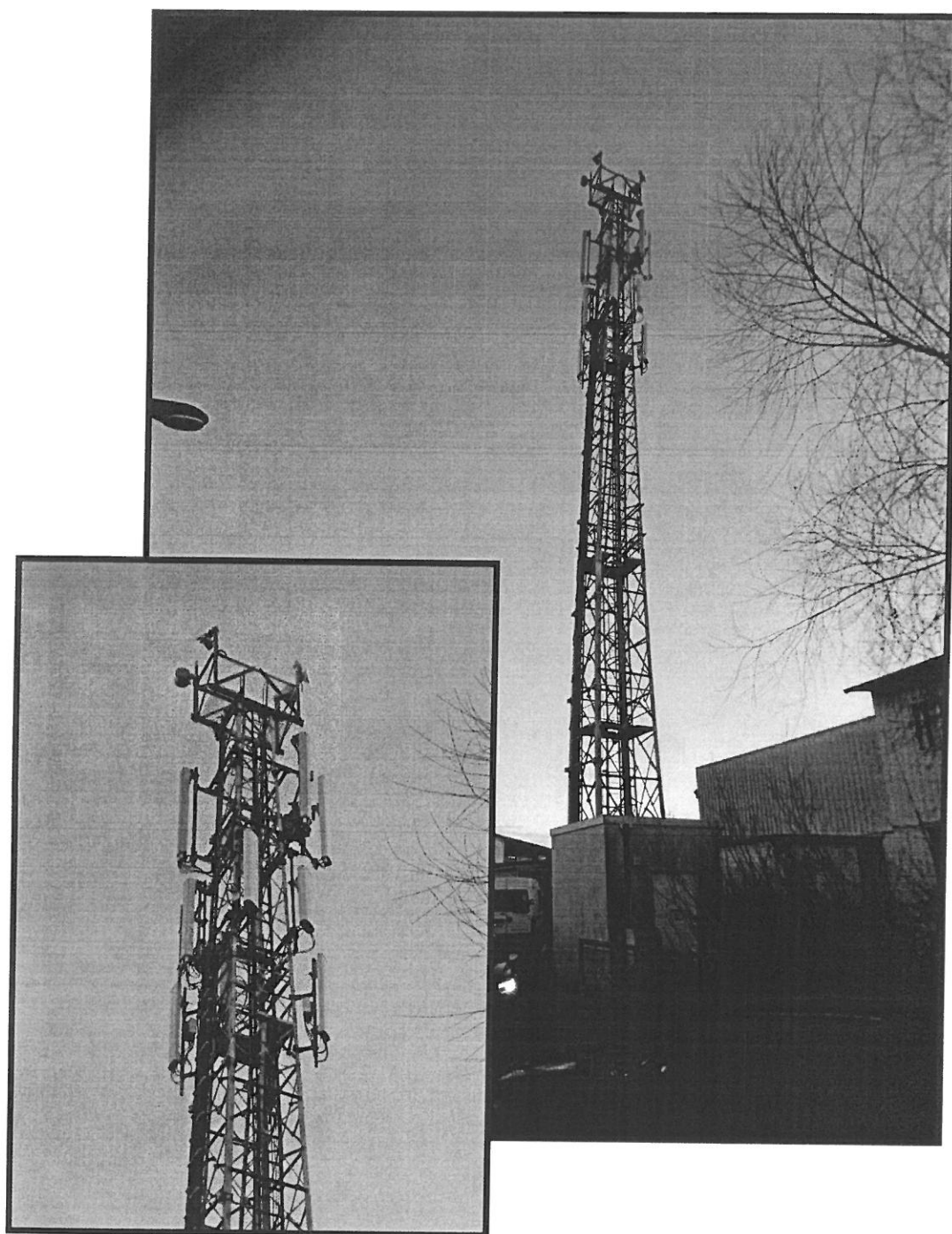
Sprawozdanie z badań bez pisemnej zgody laboratorium nie może być powielane inaczej niż w całości.
Wynik przedstawione w niniejszym sprawozdaniu odnoszą się wyłącznie do badanego obiektu i do warunków i konfiguracji urządzeń w dniu wykonywania pomiarów.



Załącznik nr 1	INSTALACJA RADIOKOMUNIKACYJNA T-Mobile Polska S.A. 58347 (20347N!) KRZ_RZESZOW_SIEMIENSKIEGO Lokalizacja instalacji radiokomunikacyjnej
----------------	---



<p>Załącznik nr 2</p>	<p>Instalacja radiokomunikacyjna T-Mobile Polska S.A. KRZ_RZESZOW_SIEMIENSKIEGO (20347N!)</p> <p>Usytuowanie pionów pomiarowych w otoczeniu instalacji radiokomunikacyjnej</p>
<p>Legenda:</p>	<p style="text-align: center;">  Pion pomiarowy </p> <p style="text-align: center;">  Kierunek oddziaływania anten sektorowych </p> <p style="text-align: center;">  Kierunek oddziaływania anten radioliniowych </p>



Załącznik nr 3

INSTALACJA RADIOKOMUNIKACYJNA T-Mobile Polska S.A. 58347 (20347N!) KRZ_RZESZOW_SIEMIENSKIEGO
Zdjęcia instalacji radiokomunikacyjnej

